

LANZO

УСТРОЙСТВО ДЛЯ ПРОКАЛЫВАНИЯ ПАЛЬЦА АВТОМАТИЧЕСКОЕ

Инструкция по использованию

Устройство для прокалывания пальца автоматическое LANZO (скарификатор) представляет собой простой в использовании прибор для практически безболезненного получения капиллярной крови из кончика пальца или альтернативных мест. Устройство для прокалывания пальца имеет несколько позиций регулировки глубины прокола, таким образом, вы можете выбрать глубину прокола в зависимости от типа кожи.

Устройство для прокалывания пальца автоматическое LANZO предназначено только для индивидуального использования! Его можно использовать для получения капли крови только у одного и того же лица. При использовании устройства для прокалывания пальца разными людьми, в том числе членами семьи, или медицинскими специалистами для получения капли крови у разных пациентов существует риск распространения инфекций.

•Храните устройство для прокалывания пальца и все принадлежности к нему вне досягаемости детей до 3 лет. При проглатывании мелких деталей (крышек или т. п.) существует опасность удушья.

•Вставляйте в Устройство для прокалывания пальца автоматическое LANZO только универсальные ланцеты. Другие ланцеты могут помешать бесперебойной работе устройства для прокалывания кожи или повредить устройство для прокалывания пальца.

Установка ланцета

Перед получением капли крови с помощью устройства для прокалывания пальца необходимо установить ланцет.

•Снимите крышку с устройства для прокалывания пальца, повернув ее против часовой стрелки (см. 2).

•Вставьте до упора в держатель ланцета новый ланцет.

•Снимите защитную насадку с ланцета поворотным движением.

•Снова установите на место крышку прокалывателя. Крышка должна зафиксироваться с щелчком.

Настройка глубины прокола

Вы можете выбрать одну из нескольких возможных установок глубины прокола. Чем больше индикатор, тем больше глубина прокола. Если у вас еще нет опыта использования этого устройства для прокалывания пальца, мы рекомендуем установить не очень большую глубину прокола, например, 2.

Получение капли крови

Получить каплю крови можно, как правило, из любого пальца. Однако не следует получать кровь из пальца с инфекцией кожи или ногтя. Мы реко-

мендуем использовать для получения капиллярной крови боковые поверхности кончиков пальцев, так как болевые ощущения, возникающие при проколе в этих местах, минимальны.

•Для получения капли крови всегда используйте новый ланцет. Это сократит риск инфицирования, и получение капли крови будет почти безболезненным.

•Используйте устройство для прокалывания пальца только с установленной крышкой. Если крышка не установлена, ланцет проколёт кожу слишком глубоко, что может привести к болевым ощущениям.

ШАГ 1

•перед получением капли крови вымойте руки теплой водой с мылом.

ШАГ 2

•Хорошо высушите руки Это позволяет сократить загрязнения в месте прокола и стимулирует кровоток.

ШАГ 3

•Соберите скарификатор. Отвинтите крышку скарификатора, повернув ее против часовой стрелки.

ШАГ 4

•Вставьте новый стерильный ланцет в держатель ланцета.

ШАГ 5

•Поворотным движением снимите защитную крышку с ланцета.

ШАГ 6

•Установите на место крышку скарификатора.

ШАГ 7

•Крепко держа скарификатор одной рукой, другой потяните взводную часть назад.

Теперь скарификатор взведен.

ШАГ 8

•Установите нужную глубину прокола, вращая крышку скарификатора согласно градации.

ШАГ 9

•Вставьте тест-полоску в глюкометр, потом поместите скарификатор на намеченное место прокола. Нажмите на пусковую кнопку. После прокола уберите скарификатор.

Выброс использованного ланцета

ШАГ 10

•Закончив анализ крови, отвинтите крышку скарификатора

ШАГ 11

•Прежде чем извлекать ланцет, поместите защитную крышку на твердую поверхность, а затем нажмите кончиком ланцета на сторону крышки и надавите.

•Удалите ланцет используя выталкиватель.

•Установите крышку на место.

•Утилизируйте использованные ланцеты согласно требованиям действующего законодательства.

Хранение устройства для прокалывания пальца

Не храните устройство для прокалывания пальца во взведенном состоянии и никогда не подвергайте его воздей-

ствию высоких температур (например, не оставляйте его в перегретой машине). Это может привести к его неисправности.

Чистка и дезинфекция устройства для прокалывания пальца и крышки

Во избежание распространения инфекций необходимо регулярно проводить чистку и дезинфекцию устройства для прокалывания пальца и крышки:

- не реже 1 раза в неделю;
- если на них остались следы крови;
- всякий раз перед тем, как кто-то другой собирается взять устройство для прокалывания пальца в руки, например, чтобы помочь вам.

Вам потребуются не оставляющие ворсинок тканевые салфетки, в которые можно полностью завернуть устройство для прокалывания пальца, вода и 70-процентный раствор изопропилового спирта.

• Перед дезинфекцией устройства для прокалывания пальца и крышки необходимо провести их чистку, чтобы удалить с них кровь и другие загрязнения.

Чтобы не повредить устройство для прокалывания кожи и крышки:

• Никогда не погружайте устройство для прокалывания пальца и крышку в жидкость.

• Используйте для чистки только воду, а для дезинфекции – только 70-процентный раствор изопропилового спирта.

• Снимите крышку с устройства для прокалывания пальца.

Чистка

• Слегка смочите салфетку водой.
• Тщательно протрите устройство для прокалывания пальца и насадку: устройство для прокалывания пальца – только снаружи, а крышку – снаружи и изнутри.

• Обсушите устройство для прокалывания пальца и крышку сухой салфеткой.

Дезинфекция

• Хорошо смочите салфетку 70-процентным раствором изопропилового спирта.

• Тщательно по 2 минуты протирайте устройство для прокалывания пальца и крышку: устройство для прокалывания пальца – только снаружи, крышку – снаружи и изнутри.

• Снова установите крышку.
• Полностью заверните устройство для прокалывания пальца в салфетку.
• Оставьте устройство для прокалывания пальца завернутым в течение 8 минут.

• Разверните устройство для прокалывания пальца и оставьте его сушиться на воздухе.

Предостережение

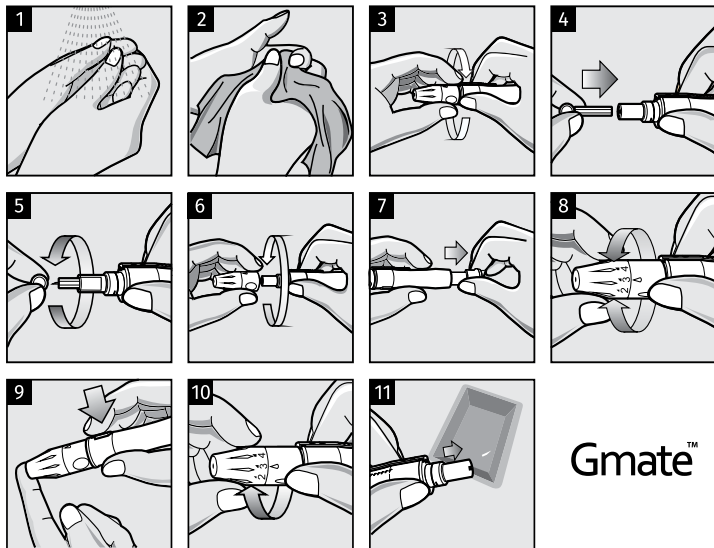
Соблюдайте указания по технике безопасности, приведенные в инструкции по использованию этого продукта.

Ланцеты предназначены только для однократного применения.

Глубина прокола пальца скарификатором при получении образца крови должна быть достаточной, чтобы выделилось достаточное количество крови для исследования, в противном случае при недостаточной глубине прокола в образец крови может попасть подкожная тканевая жидкость, которая может повлиять на результат измерения.

Информация о производителе: GMMC со. Ltd.

Уполномоченный представитель в Российской Федерации:
ООО «МедТехСервис»,
г. Иркутск, ул. Свердлова, 36, оф. 546,
тел. +7 (3952) 48-67-19
Срок годности: См. на упаковке.
Условия отпуска из аптек: без рецепта.



Gmate™