

## НовоПен Эхо®

### Инструкция по использованию

Прежде чем использовать инъектор  
для введения инсулина НовоПен Эхо®,  
внимательно прочитайте данную  
инструкцию



## Введение

Спасибо, что выбрали инъектор для введения инсулина НовоПен Эхо®, позволяющий облегчить инсулиновую терапию. В настоящей инструкции содержатся указания по эксплуатации, хранению и уходу за инъектором НовоПен Эхо®.

Инъектор НовоПен Эхо® прост в эксплуатации. Он позволяет вводить дозу от 0,5 до 30 единиц с шагом в 0,5 единицы.

Инъектор НовоПен Эхо® оснащен дисплеем памяти последней введенной дозы и времени, прошедшего с момента введения.

Инъектор НовоПен Эхо® предназначен для использования с инсулиновыми картриджами Пенфилл® 3 мл и одноразовыми иглами НовоФайн® или НовоТвист® длиной до 8 мм.

Вы должны прочитать эту инструкцию перед применением инъектора, даже если Вы уже пользовались НовоПен Эхо® или другими инъекторами для введения инсулина компании Ново Нордиск.



Посмотрите на рисунки, размещенные на развороте обложки, где указаны названия различных частей инъектора для введения инсулина НовоПен Эхо®. Для облегчения изучения инструкции, держите эту страницу развернутой. ►

## НовоПен Эхо®



## Дисплей памяти

Доза и время,  
прошедшее  
с последней  
инъекции



## Одноразовая игла (пример)



## Инсулиновый картридж Пенфилл® 3 мл (пример)



Инъектор для введения инсулина НовоПен Эхо® следует использовать только в сочетании с продукцией, совместимой с ним и обеспечивающей его безопасную и эффективную работу. Инъектор НовоПен Эхо® предназначен для использования с инсулиновыми картриджами Пенфилл® 3 мл и одноразовыми иглами НовоФайн® или НовоТвист®, Пенфилл®, НовоФайн® и НовоТвист® – торговые марки, принадлежащие компании Ново Нордиск А/С.

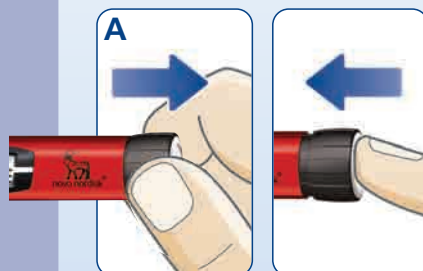
Маркировка CE на устройстве медицинского назначения означает, что данное изделие соответствует положениям Директивы ЕС об устройствах медицинского назначения 93/42/ЕЕС. Инъектор для введения инсулина НовоПен Эхо® удовлетворяет требованиям спецификации относительно пределов точности дозировки согласно стандарту ISO 11608-1 Инъекторы медицинского назначения. Часть 1: Требования и методы контроля.



**Приступая к использованию инъектора для введения инсулина НовоПен Эхо®, сначала прочитайте эту важную информацию**

- Инъектор НовоПен Эхо® не рекомендован к использованию незрячими людьми или людьми с ослабленным зрением без помощи лиц, не имеющих проблем со зрением, обученных работе с инъектором.
- Если для Вашего лечения требуется более одного типа инсулина, следует пользоваться отдельным инъектором для каждого типа инсулина.
- Всегда имейте при себе дополнительное устройство для введения инсулина и дополнительный картридж с инсулином того же типа на случай потери или повреждения инъектора НовоПен Эхо®.
- Инъектор НовоПен Эхо®, картриджи Пенфилл® и одноразовые иглы НовоФайн® или НовоТвист® предназначены только для индивидуального использования.
- Храните НовоПен Эхо®, картриджи Пенфилл® и иглы НовоФайн® или НовоТвист® в недоступном для других людей месте.
- Если Вы сомневаетесь в правильности показаний дисплея памяти, например, если Вы нарушили правила обращения с инъектором, всегда проверяйте уровень глюкозы перед тем, как выбрать дозу для следующей инъекции.

## 2 Дисплей памяти



Пример: 10,5 единиц введено  
от трех до четырех часов назад

### Дисплей памяти

Инъектор НовоПен Эхо® оснащен специальным дисплеем памяти, который запоминает количество введенных единиц и время, прошедшее с последней инъекции.

Для того, чтобы проверить дозу и время, просто оттяните пусковую кнопку, а затем нажмите на нее (см. рис. А). Сначала все сегменты дисплея памяти будут видны, что подтверждает, что дисплей памяти работает (см. рис. В).

Затем дисплей памяти показывает:

- количество единиц последней инъекции с шагом 0,5 единицы в пределах от 0,5 до 30 единиц.
- время, прошедшее с момента последней инъекции по часовой стрелке с шагом в 1 час. Каждый прошедший час показан как видимый сегмент (см. рис. С). Если прошло 12 часов или более, все 12 сегментов будут видны.

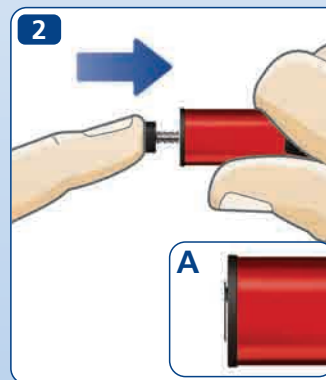
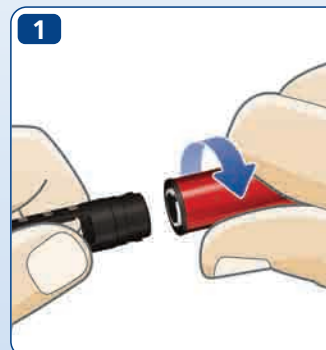
**⚠** Будьте осторожны, не поворачивайте пусковую кнопку во время контроля последней дозы. Если Вы случайно повернули пусковую кнопку, просто поверните ее до 0 до того, как нажать на нее. Иначе Вы измените данные о последней введенной дозе.

### Подготовка инъектора НовоПен Эхо® 3

#### Подготовка инъектора НовоПен Эхо®

- 1** Снимите колпачок. Отвинтите механическую часть инъектора НовоПен Эхо® от держателя картриджа.
- 2** Если шток поршня торчит из инъектора, верните его внутрь, нажав на головку поршня (см. рис. А)

При удалении картриджа Пенфилл® шток поршня может двигаться вперед и назад. Это нормально.



#### 4 Подготовка инъектора НовоПен Эхо®

3



Пример



- 3 Возьмите новый картридж Пенфилл®. Перед каждой инъекцией следует убедиться в том, что используется инсулин нужного типа.

Каждый картридж оснащен колпачком с цветовым кодом и ярлыком в виде цветной полосы. Каждый цвет соответствует определенному типу инсулина. Цвет на рисунке приведен в качестве примера.

Убедитесь в том, что картридж не поврежден. Соответствующие указания см. в инструкции к упаковке с картриджами Пенфилл®.

4



- 4 Вставьте картридж Пенфилл® в держатель картриджа колпачком с цветовым кодом вперед.


## Подготовка инъектора НовоПен Эхо® 5

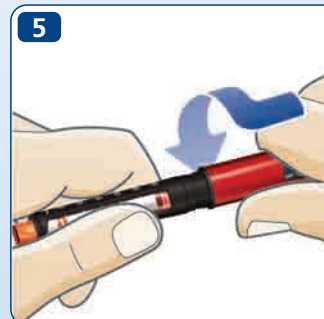
- 5** Привинтите друг к другу механическую часть инъектора НовоПен Эхо® и держатель картриджа, пока не услышите или не почувствуете щелчок.

### Проверяйте картридж Пенфилл® перед каждой инъекцией:

Если картридж содержит инсулиновую суспензию (мутновато-белый инсулин), всегда перемешивайте инсулин перед использованием (см. инструкцию к упаковке с картриджами Пенфилл®).

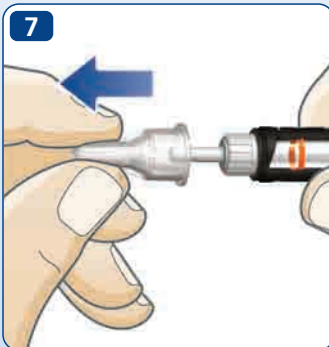
- 6** Снимите защитную наклейку с новой одноразовой иглы и плотно навинтите иглу на колпачок с цветовым кодом. Убедитесь, что игла надета плотно.

 Всегда используйте новую одноразовую иглу для каждой инъекции, чтобы минимизировать риск инфекции.



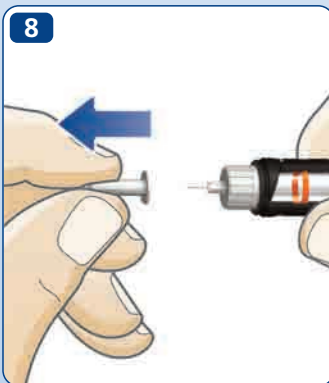


## 6 Подготовка инъектора НовоПен Эхо®



- 7** Снимите внешний колпачок иглы и отложите в сторону.

Он понадобится для безопасного снятия использованной иглы после инъекции.



- 8** Аккуратно снимите внутренний колпачок иглы и утилизируйте его. На кончике иглы может появиться капля инсулина. Это нормально.

**⚠** Чтобы минимизировать риск непреднамеренного укола, никогда не надевайте снятый внутренний колпачок иглы. **Не** допускайте изгибания или повреждения иглы перед ее использованием

## Проверка поступления инсулина 7

### Проверка поступления инсулина

Перед каждой инъекцией проверяйте поступление инсулина. Убедитесь, что одноразовая игла присоединена.

- 1** Потяните пусковую кнопку на себя, если это еще не сделано.
- 2** Поверните пусковую кнопку, чтобы установить:
  - Дозу в 4 единицы для нового картриджа Пенфилл®.
  - Дозу в 1 единицу для уже использующегося картриджа Пенфилл®.



## 8 Проверка поступления инсулина



**3** Удерживая иньектор НовоПен Эхо® иглой вверх, слегка постучите пальцем по держателю картриджа Пенфилл® несколько раз, чтобы пузырьки воздуха, если они есть, переместились в верхнюю часть картриджа.

**4** Нажмите на пусковую кнопку до упора, пока на дисплее не установится «0». При этом Вы услышите или почувствуете щелчок.

Повторяйте шаги 1 – 4 до тех пор, пока на кончике иглы не появится капля инсулина.

Если этого не произойдет, поменяйте иглу и повторяйте процедуру, пока капля инсулина не появится.

**!** Очень важно, чтобы перед проведением инъекции на кончике иглы появилась капля инсулина. В противном случае, доза инсулина может быть введена не полностью.

## Установка дозы 9

### Установка дозы

- 1** Потяните пусковую кнопку на себя, если это еще не сделано.
- 2** Выберите количество единиц, которое необходимо ввести, поворачивая пусковую кнопку до тех пор, пока требуемая доза не совместится с индикатором дозы. Линия между цифрами равна 0,5 единицы

Если выбранная доза отличается от требуемой, просто поворачивайте пусковую кнопку вперед или назад до тех пор, пока правильное значение дозы не совместится с индикатором дозы.

Вы не можете выбрать дозу больше 30 единиц. Если необходимая доза превышает 30 единиц, следует разделить ее на две инъекции (см. с. 14-15).

Если Вам необходима доза большая, чем 30 единиц, Вы можете использовать другой инсулиновый инъектор компании Ново Нордиск A/C с большим диапазоном доз и шагом в 1 единицу.



Пример:  
установлена  
доза 2,5 единиц



Пример:  
установлена  
доза 12 единиц

## 10 Проведение инъекции



### Проведение инъекции

Следуйте технике выполнения инъекций, рекомендованной медицинским работником.

- 1 Для введения препарата нажмите на пусковую кнопку до упора, пока на дисплее не установится «0». При этом Вы услышите или почувствуете щелчок.
- 2 После инъекции игла должна оставаться под кожей **не менее 6 секунд**. Это гарантирует введение выбранной дозы инсулина.

⚠ Всегда **нажимайте** на пусковую кнопку для введения инсулина. **Поворот** пусковой кнопки **не** приведет к введению инсулина.

## Проведение инъекции 11

- 3** Извлеките иглу из-под кожи. После извлечения иглы на ее кончике может появиться капля инсулина. Это нормальное явление, которое никак не влияет на вводимую дозу.

После проведения инъекции, доза будет отражена на дисплее памяти в течении 10 секунд и сохранится до следующей инъекции (или до следующей проверки поступления инсулина).

Как проверить дозу и время, прошедшее с последней инъекции - см. с. 2.

- !** Всегда удаляйте использованную иглу после инъекции и храните иньектор без иглы. Это позволяет избежать риска инфицирования, утечки инсулина, и обеспечивает точность дозирования.

**3**



**Пример:**  
доза в 5  
единиц  
введена  
менее часа  
назад




## 12 Проведение инъекции



- 4 Аккуратно наденьте на иглу внешний колпачок. Открутите иглу и утилизируйте ее, следуя инструкциям медицинских работников.

**Не используйте внутренний колпачок для откручивания иглы.**

- 5 Всегда закрывайте инъектор колпачком после использования.

 Лица, осуществляющие уход за пациентом, должны соблюдать меры предосторожности при работе с иглами во избежание риска непреднамеренного повреждения иглой.

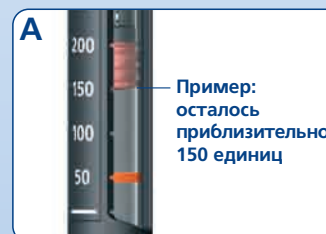
## Сколько инсулина осталось в картридже? 13

### Сколько инсулина осталось в картридже?

Если инсулина в картридже Пенфилл® осталось менее 30 единиц, Вы можете проверить точное количество единиц, оставшихся в картридже. Как это сделать:

- 1 Потяните пусковую кнопку на себя (если это еще не сделано).
- 2 Поверните пусковую кнопку до упора. Количество единиц напротив индикатора дозы соответствует количеству единиц, оставшихся в картридже. Не прикладывайте усилий, когда поворачиваете пусковую кнопку, это может привести к поломке инъектора.

**Не используйте шкалу картриджа для определения дозы. Шкала картриджа не может показать точное количество единиц, оставшихся в картридже, и показывает только приблизительное количество единиц препарата (см. рис. А)**





#### 14 Если картридж Пенфилл® практически пустой



#### Если картридж Пенфилл® практически пустой

##### Инсулиновая суспензия (мутновато-белый инсулин)

Если Вы используете инсулиновую суспензию (мутновато-белый инсулин), всегда проверяйте, чтобы ниже поршня было достаточно места для перемешивания инсулина. Убедитесь, что поршень находится выше белой линии на держателе картриджа (см. рис. А). Если поршень находится ниже белой линии на держателе картриджа, замените картридж Пенфилл® на новый (см. с. 16).

Если необходимое Вам количество инсулина превышает то, что осталось в картридже Пенфилл®, у Вас есть две возможности:

- разделить дозу на две инъекции.
- ввести полную дозу после установки нового картриджа Пенфилл®.

## Если картридж Пенфилл® практически пустой 15

### Разделение дозы на две инъекции:

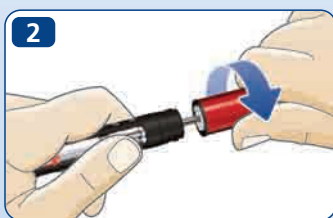
- Потяните пусковую кнопку на себя, если это еще не сделано.
- Поверните пусковую кнопку до упора. Если индикатор дозы показывает значение между двумя линиями, ориентируйтесь на нижнюю линию.
- Введите инсулин, оставшийся в картридже Пенфилл®.
- Проверьте последнюю введенную дозу на дисплее памяти, посчитайте, сколько еще единиц инсулина Вам необходимо.
- Удалите использованный картридж Пенфилл®.
- Вставьте новый картридж Пенфилл® и подготовьте инъектор к инъекции.
- Наберите и введите количество единиц, необходимое для получения полной дозы.

### Введение полной дозы после установки нового картриджа Пенфилл®:

- Удалите использованный картридж Пенфилл®.
- Вставьте новый картридж Пенфилл® и подготовьте инъектор к инъекции.

Если Вы разделили дозу на две инъекции, то дисплей памяти сохранит информацию только о последней инъекции.

## 16 Замена использованного картриджа Пенфилл®



### Замена использованного картриджа Пенфилл®

- 1 Осторожно отсоедините иглу и утилизируйте ее в соответствии с указаниями, полученными от медицинского работника.
- 2 Отвинтите механическую часть инъектора от держателя картриджа.
- 3 Извлеките использованный картридж Пенфилл® и утилизируйте его соответствующим образом.

Для подготовки к новой инъекции выполните действия на с. 3 – 8.

При удалении картриджа Пенфилл® шток поршня может двигаться вперед и назад. Это нормально.

## Показания дисплея памяти

Комментарии к некоторым показаниям дисплея памяти.

| Показание дисплея памяти  | Расшифровка показания  | Что делать  |
|---|--|---|
|    | <b>Дисплей памяти не активирован или батарейка разряжена.</b>                                | Для активации дисплея памяти потяните пусковую кнопку, а затем нажмите на нее. Если на дисплее памяти не отражаются показания, значит, батарейка разряжена, но Вы можете продолжать использовать Ваш инъектор, не используя дисплей памяти. |
|   | <b>Инъектор был использован таким образом, что показание не могло быть зарегистрировано.</b> | Дисплей памяти будет работать снова после следующей инъекции. Если Вы не уверены в количестве введенных единиц инсулина, проверьте уровень глюкозы в крови, прежде чем сделать следующую инъекцию.  |
|  | <b>Батарейка разряжается.</b>  | Через некоторое время после появления этого показания дисплей памяти перестанет работать. Вы не можете поменять батарейку, но Вы можете продолжать использовать инъектор, не используя дисплей памяти.                                      |

## 18 Что делать, если....

### Что делать, если...

В этом разделе Вы найдете ответы на некоторые вопросы, которые могут возникнуть при использовании инъектора НовоПен Эхо®.

#### Вопрос

#### Ответ

**Почему при проверке поступления инсулина капля инсулина на конце иглы не появляется?**

**Возможно, засорилась игла.**

- Присоедините новую иглу, см. с. 5-6.
- Проводите проверку поступления инсулина, пока на конце иглы не появится капля инсулина, см. с. 7-8.

**Почему не поворачивается пусковая кнопка во время набора дозы?**

**Вы не вытянули пусковую кнопку перед тем, как поворачивать ее.**

Потяните пусковую кнопку на себя и поверните ее, чтобы набрать нужную дозу, см. с. 9.

**Или**

**Картридж Пенфилл® пуст.**

- Вставьте новый картридж Пенфилл®, см. с. 4-5.
- Проверьте поступление инсулина, см. с. 7 - 8.
- Установите и введите нужную дозу, см. с. 9 - 12.

**Вопрос****Ответ**

**Когда я пытаюсь установить дозу – почему пусковая кнопка останавливается до того, как я установлю нужное мне количество единиц?**

**Вы пытаетесь установить дозу, превышающую количество единиц, оставшихся в картридже Пенфилл®.** Если Вам нужна большая доза, см. с. 14 - 15.

**или**

**Вы пытаетесь установить дозу более 30 единиц.** Если Вам нужно более 30 единиц, разделите необходимую Вам дозу на две инъекции, см. с. 9.

Если ни одно из перечисленных решений не привело к устранению проблемы, возможно инъектор для введения инсулина НовоПен Эхо® вышел из строя. Не используйте его. Обратитесь к поставщику.

**Почему вместе с колпачком инъектора вынимается часть инъектора?**

**Возможно, Вы попытались собрать инъектор, когда держатель картриджа с картриджем Пенфилл® были вставлены в колпачок инъектора.**

- Удалите держатель картриджа и картридж Пенфилл® из колпачка инъектора.
- Вставьте картридж Пенфилл® в держатель картриджа и прикрутите держатель картриджа к механической части инъектора, см. с. 4 - 5.

## 20 Что делать, если....

### Вопрос

### Ответ

Почему иногда пусковая кнопка самопроизвольно «выскакивает»?

Это нормально и не оказывает влияния на работу Вашего инъектора.

Почему не происходит введения дозы инсулина, когда я поворачиваю пусковую кнопку?

При повороте пусковой кнопки введения дозы не происходит. Для введения инсулина необходимо нажать на пусковую кнопку.

Почему не выходит головка поршня, когда я нажимаю на пусковую кнопку?

Головка штока поршня не выходит, если не присоединен держатель картриджа с картриджем Пенфилл®, не установлена доза и не нажата пусковая кнопка.

**Вопрос**

**Ответ**

**Почему во время инъекции пусковая кнопка остановилась прежде, чем значение «0» совместилось с индикатором дозы?**

**Возможно, засорилась игла, и Вы не получили полную дозу. Введите оставшееся количество единиц, используя новую иглу:**

- Удалите иглу из-под кожи.
- Осторожно отсоедините иглу от инъектора, см. с. 12.
- Запишите число, стоящее напротив индикатора дозы – это количество единиц, которые Вы должны ввести.
- Поворачивайте пусковую кнопку, пока на дисплее «0» не установится напротив индикатора дозы.
- Присоедините новую иглу и проверьте поступление инсулина, см. с. 5 - 8.
- Поворотом пусковой кнопки установите количество единиц, которое Вы записали, и сделайте инъекцию, см. с. 9 - 12.

Если Вы не уверены, что набранная доза была введена полностью, необходимо проверить уровень глюкозы в крови.



## 22 Что делать, если....

### Вопрос

Что я должен делать, если иньектор НовоПен Эхо® упал, или ударился о твердую поверхность, или мне кажется, что он неисправен?

НовоФайн®

20



НовоТвист®

20



### Ответ

**Проверьте исправность иньектора в работе:**

- Убедитесь в том, что картридж Пенфилл® не поврежден, см. инструкцию к упаковке с картриджами.
- Убедитесь в том, что механическая часть и держатель картриджа иньектора НовоПен Эхо® соединены вместе должным образом, см. с. 5.
- Присоедините новую одноразовую иглу НовоФайн® или НовоТвист®, см. с. 5 - 6.
- Проверьте поступление инсулина, см. с. 7 - 8.
- Снова наденьте внешний колпачок на иглу, см. с. 12.
- Наберите дозу 20 единиц.
- Нажмите на пусковую кнопку до упора, пока на дисплее «0» не установится напротив индикатора дозы. Инсулин должен заполнить нижнюю часть внешнего колпачка иглы, как показано на рисунке.

Если иньектор дозирует избыточное или недостаточное количество инсулина, повторите проверку. Используйте новую одноразовую иглу НовоФайн® или НовоТвист®. Если иньектор все равно дозирует избыточное или недостаточное количество инсулина, возможно он сломан. Не используйте его. Обратитесь к поставщику.

## Уход за инъектором НовоПен Эхо®

### Как обращаться с инъектором

Инъектор для введения инсулина НовоПен Эхо® разработан для точной и безопасной работы, при этом и Вы должны правильно с ним обращаться.

- Используйте инъектор так, как описано в инструкции по использованию.
- Обращайтесь с инъектором бережно, не допускайте его падения и ударов о твердые поверхности.
- Инъектор можно чистить, протирая его тканью, смоченной в мягком моющем средстве. Если инсулин попал на инъектор, сразу вытрите его.
- Не мойте инъектор, не погружайте его в жидкости и не смазывайте, это может привести к поломке.
- Защищайте инъектор от прямого солнечного света, влаги, пыли и грязи.
- Инъектор НовоПен Эхо® (без картриджа) не должен подвергаться воздействию температуры ниже -25°C.
- Не пытайтесь починить сломанный инъектор.
- Срок службы батарейки от 4 до 5 лет. Батарейка замене не подлежит.

Если батарейка разряжена, обратитесь к поставщику для замены инъектора.

### Хранение

Храните инъектор с установленным картриджем Пенфилл® при комнатной температуре. Прочитайте инструкцию к упаковке с картриджами Пенфилл®. В ней содержится информация об условиях и сроках хранения картриджей Пенфилл®.

НовоПен Эхо® следует, по возможности, хранить в футляре.

В футляре можно также хранить:

- дополнительный инъектор;
- дополнительный картридж Пенфилл® (в блистерной упаковке);
- дополнительные одноразовые иглы.



## 24 Уход за инъектором НовоПен Эхо®

### Гарантия

Изготовитель не несет ответственности за сбои в работе инъектора НовоПен Эхо®, вызванные несоблюдением настоящих инструкций.

Если инъектор НовоПен Эхо® поврежден, компания Ново Нордиск A/S произведет его замену при условии, что Вы вернете НовоПен Эхо® поставщику для проверки в течение 3 лет с момента его получения и предъявите чек, полученный вместе с инъектором НовоПен Эхо®. Номер серии инъектора можно найти на пусковой кнопке, как показано на рисунке, приведенном на развороте обложки.

### Утилизация

Инъектор НовоПен Эхо® содержит литиевую батарейку и электронные детали, поэтому при его утилизации следует соблюдать меры предосторожности и бережно относиться к окружающей среде:

- Удалите и утилизируйте иглу и картридж Пенфилл® в соответствии с указаниями медицинских работников.
- Утилизируйте инъектор НовоПен Эхо® в соответствии с требованиями местного законодательства.

